

Olomouc  
Šumperk

Rožnov  
pod  
Radhoštěm

Plzeň

Frýdek-  
Místek

Praha



ONŽ - pomoc a poradenství pro ženy a dívky, z.s.

# VÝROČNÍ ZPRÁVA 2022

# O NÁS

Historie Poraden pro ženy a dívky sahá až do roku 1990, kdy bylo založeno občanské sdružení ONŽ s cílem probouzet vědomí úcty k životu, pomáhat ženám, matkám a rodinám v obtížných životních a krizových situacích spojených s těhotenstvím, mateřstvím a partnerskými vztahy a současně naplňovat myšlenku komplexní pomoci a prevence. V současné době provozujeme 5 regionálních poraden v Praze, Plzni, Olomouci (s detašovaným pracovištěm v Šumperku), Rožnově pod Radhoštěm a Frýdku-Místku, které poskytují celou škálu služeb, a taky celostátní telefonickou krizovou linku.

*NAŠÍM POSLÁNÍM JE POMÁHAT ŽENÁM,  
DÍVKÁM A RODINÁM, KTERÉ SE OCITLY  
V TÍŽIVÉ ŽIVOTNÍ SITUACI.*

Naše práce je postavena na těchto principech:

- ~ Odborný, individuální a rovný přístup
- ~ Vytvoření prostředí bezpečí a důvěry
- ~ Spolupráce s dalšími odborníky
- ~ Bezplatné poskytování služeb
- ~ Možnost vystupovat anonymně
- ~ Časová a místní dostupnost

”

Ocitla jsem se v naprosto zoufalé situaci. Podvodná firma, které jsem řádně splácela půjčku, mi začala vyhrožovat exekucí. Do druhého dne jsem měla splatit obrovskou finanční částku, aby moje rodina nepřišla o dům. V nouzi jsem na internetu našla kontakt na Poradnu pro ženy a dívky. A byla překvapená, jak rychle mi začali pomáhat. Pracovnice poradny hned domluvila schůzku s právníkem a šla na ni se mnou, protože já jsem ani nemohla souvisle mluvit. Po roce soudních jednání, kdy mi byla poradna pořád nablízku, se konečně situace vyřešila. Soud jsme vyhráli a exekuce se zastavila. Jsem vděčná, že takovéto poradny existují a moc děkuji za veškerou podporu. Hodně jsem se během té doby naučila, myslím, že už bych znovu nenaletěla.

Edita



# NAŠE SLUŽBY

Poskytujeme komplexní odborné služby. Konkrétní náplň naší činnosti se liší podle jednotlivých poraden a reaguje na potřeby klientek v daném regionu.

## ODBORNÉ SOCIÁLNÍ PORADENSTVÍ

Pomáháme zmapovat obtížnou životní situaci a hledat cesty k řešení problémů. Nabízíme orientaci v oblasti sociálních dávek, bydlení, dluhů, pomoc se sepsáním různých žádostí a dokumentů, doprovod do institucí, zprostředkování kontaktu na další odborníky.

## RODINNÉ PORADENSTVÍ

Pomáháme v oblasti rodinných vztahů, těhotenství či výchovy dětí. Pro zvládnutí náročných životních situací nabízíme krátkodobou terapeutickou podporu, která pomůže překonat krizi. Další možností je dlouhodobé terapeutické provázení.

## TELEFONICKÁ KRIZOVÁ POMOC

Linka je k dispozici každé pondělí, středu a pátek v čase od 8 do 20h: **+420 603 210 999**

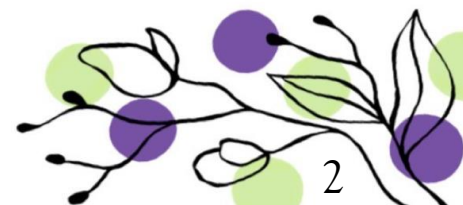
## SOCIÁLNĚ AKTIVIZAČNÍ SLUŽBY

Podporujeme rodiny s dětmi, které se ocitly v tíživé životní situaci. Pomáháme se zlepšováním rodičovských dovedností. Můžeme si společně prohlédnout hospodaření rodiny (jako prevenci zadlužení). Naše poradny podle svých možností organizují aktivity pro rodiče s dětmi.



## DOPLŇKOVÉ SLUŽBY

- ~ preventivní přednáškový program pro školy (ZŠ i SŠ)
- ~ vzdělávací aktivity pro dospělé (finanční gramotnost)
- ~ mateřské centrum
- ~ příprava na porod a cvičení pro těhotné
- ~ příprava na manželství
- ~ tvořivé dílny
- ~ materiální výpomoc
- ~ rodinná školička



# ROK 2022 V ORGANIZACI

- V roce 2022 se po dlouhém čase covidových změn vrátila práce naší organizace víceméně do starých kolejí, kdy jsme opět mohli poskytovat služby naplno. To se odrazilo především v nárůstu naší přednáškové činnosti na školách a dalších skupinových aktivit.
- Činnost všech našich poraden ale samozřejmě ovlivnila válka na Ukrajině, kdy jsme se zapojili do podpory uprchlíků, především žen a dětí.
- Na podzim jsme pak našimi službami přispěli k celostátní akci Milostivé léto, díky které se nám podařilo mnoha našim klientům pomoci s jejich oddlužením.
- Naše služby jsme během roku prezentovali na různých regionálních veletrzích sociálních služeb a dalších akcích, pořádali jsme dny otevřených dveří, na místní úrovni jsme se zapojovali do komunitního plánování.
- 31.5. – 2.6. se v Dubu nad Moravou uskutečnil tradiční celorepublikový seminář ONŽ, který se zaměřil jak na představení změn v organizaci i v jednotlivých poradnách, tak i na vzdělávání pracovníků. Součástí byla i schůze valné hromady spolku.
- Díky grantům od Nadace ČEZ, Active Citizens Fund (OSF) a Výboru dobré vůle jsme mohli posílit technické zázemí ONŽ a také se zaměřit na vzdělávání pracovníků v sociální i IT oblasti.



*Celostátní seminář ONŽ*



# ROK 2022 V ORGANIZACI



**1992 klientů/ek**



**9836 intervencí/konzultací**



**259 podpůrných hovorů  
krizové telefonické linky**

”  
Myslela jsem, že se mi to nemůže stát. Moji rodiče se rozvedli, když mi bylo dvanáct let. Pamatuji se, že v jejich vztahu byl často křik, pláč a výčitky. Navenek působili jako spořádaný pár. Doma táta mámu ponižoval, kontroloval ji, stále jí něco vyčítal. Hodně na ni žárlil. Nechápala jsem, že si to máma nechá líbit. Říkala, že se nechce rozvést kvůli mně. Nakonec se rozvedli. Já jsem před časem začala chodit s klukem - zaujal mě tím, jak byl pozorný, pořád chtěl být se mnou. Jenže byl pozorný až moc - zjistila jsem, že mi kontroluje mobil, volal mi třeba 5x za odpoledne, kde jsem a s kým...Jednou mě to už naštvalo - řekla jsem mu to a on mi dal facku. Úplně mě to rozložilo. Přece se mi nebude opakovat to, co zažívala máma! Dostal se ke mně kontakt na linku poradny pro ženy. Tam mi velmi vlídná paní vysvětlila, na co si dát ve vztahu pozor - bylo to hodně o vnímání hodnoty sebe sama. Je dobře, že můžete mluvit s někým zkušeným a nestranným. Mámě jsem to říkat nechtěla a kamarádka se divila, že to snad není možné, protože na ni působil můj kluk úplně jinak. Jsem ráda, že už to mám za sebou.

Jitka



# PRAHA - SLUŽBY

## ODBORNÉ SOCIÁLNÍ PORADENSTVÍ

Pomoc v obtížné životní situaci, orientace v oblasti sociálních dávek, bydlení, dluhů, exekucí, se zaměstnáním, pomoc se sepsáním různých žádostí a dokumentů, doprovod do institucí, zprostředkování kontaktu na další odborníky, podpora při získání nadačních příspěvků pro klienty.

## (PRO)RODINNÉ PROVÁZENÍ

Pomoc v oblasti rodinných vztahů, těhotenství či výchovy dětí. Dlouhodobá podpora v případě vztahových, výchovných, mezigeneračních a jiných problémů.

## MATERIÁLNÍ VÝPOMOC

Poskytujeme nebo zapůjčujeme především dětské a kojenecké vybavení (oblečení, kočárky, postýlky...).

## RODINNÁ ŠKOLIČKA

Terapeuticko – edukační program pro rodiny s dětmi do 5 let v obtížných životních situacích, kde děti zažívají nepohodu, není jim věnována adekvátní pozornost, či nedostávají dostatek podnětů, čímž se oslabuje vztah mezi dítětem a rodičem i vývoj dítěte samotného. Program školičky, který vychází z principů metody Montessori, se proto zaměřuje na posílení vztahu dětí a rodičů a jejich společné aktivity, dále na rodičovské kompetence, ale i na rozvoj dětí, jejich samostatnost, schopnost vnímat své potřeby a fungovat v kolektivu. Školička funguje jednou v týdnu.



### Poradna Praha

Voršilská 139/5, Praha 1, 110 00

Tel: 603 213 826, 224 930 661

Email: [praha@poradnaprozeny.eu](mailto:praha@poradnaprozeny.eu)

Mgr. Erika Hořínková, MBA - výkonná ředitelka

Ing. Zuzana Fischerová - vedoucí poradny

Jitka Krausová - terapeutka a poradkyně

Mgr. Tereza Koronthály - terapeutka a poradkyně,  
lektorka rodinné školičky

Mgr. Tereza Klímová - lektorka rodinné školičky



# PRAHA - ROK 2022

- Průběžně během celého roku jsme se i v pražské pobočce zapojovali do podpory ukrajinských žen a jejich rodin prchajících před válkou. Naše pomoc směřovala především do oblasti ubytování, lékařské péče, vzdělávání dětí, podpory při zařizení programu na léto a dalších.
- V květnu proběhla prezentace našich služeb pro Farní charitu Praha 3 – Vinohrady.
- V září se naše poradna přestěhovala do nových prostor, ovšem v rámci stávajícího objektu, takže pro klientky jsou naše služby i nadále dobře dostupné.
- V bývalých prostorách jsme od listopadu otevřeli novou službu – **rodinnou školičku** určenou pro děti do 5 let a rodiny procházející náročnou životní situací. Školička nabízí dětem a rodinám rozvoj v bezpečném prostředí, podporu samostatnosti, společného času dětí a rodičů, podporu v přípravě do školy, ale i v řešení výchovných potíží. Skupinka byla otevřena vždy ve čtvrtek mezi 9 a 12 hodinou. Během pilotních 2 měsíců se do ní zapojily 3 rodiny.



95 klientů /  
32 OSP, 63 rodinné  
poradenství



970 konzultací /  
598 rodinné  
poradenství, 372  
OSP



3 rodiny zapsané v  
rodinné školičce



Rodinná školička



# OLOMOUC - SLUŽBY

## ODBORNÉ SOCIÁLNÍ PORADENSTVÍ

Pomoc v obtížné životní situaci, orientace v oblasti sociálních dávek, bydlení, pomoc při hledání zaměstnání, pomoc se sepsáním různých žádostí a dokumentů, doprovod do institucí, zprostředkování kontaktu na další odborníky, podpora při získávání nadačních příspěvků pro klienty.

## (PRO)RODINNÉ PROVÁZENÍ

Pomoc v oblasti rodinných vztahů, těhotenství či výchovy dětí. Dlouhodobá podpora v případě vztahových, výchovných, mezigeneračních a jiných problémů.

## MATERIÁLNÍ VÝPOMOC

Poskytování nebo zapůjčování především dětského a kojeneckého vybavení (oblečení, kočárky, postýlky...).

## PŘÍPRAVA NA MATEŘSTVÍ

Skupinová příprava a podpora těhotných žen, praktické informace o těhotenství a porodu, nácvik rodičovských dovedností, těhotenské cvičení a uvolňovací techniky.

## PROGRAM SPOLU S MÁMOU

Neformální setkávání matek s předškolními dětmi za účelem podpořit jejich rodičovské kompetence a naučit je aktivně a tvůrčím způsobem trávit se svými dětmi čas.

## PŘEDNÁŠKY

Přednášky pro základní a střední školy na témata z oblasti rodinné a společenské výchovy.



### Poradna Olomouc

Wurmova 577/7, 779 00 Olomouc

Tel: 603 460 621, 731 749 783

Email [olomouc@poradnaprozeny.eu](mailto:olomouc@poradnaprozeny.eu)

Mgr. Drahomíra Venkrbcová - vedoucí poradny

Mgr. Jana Stejskalová - lektorka a poradkyně

Bc. Zuzana Brochová - poradkyně

Mgr. Barbora Ševčíková - dobrovolnice

Bc. Štěpánka Stejskalová - dobrovolnice

### Detašované pracoviště Šumperk

Komenského 9, Šumperk

Tel: 603 213 845

Ing. Mgr. Marie Jílková - dobrovolnice



# OLOMOUC - ROK 2022

- Od března se v souvislosti s válečným konfliktem na Ukrajině naše poradna zapojila do zajišťování humanitární pomoci pro válečné uprchlíky, a to pro maminky s dětmi. Předávali jsme charitě a skautům pleny, hygienické potřeby, postýlky, lůžkoviny, hračky, potřeby pro děti a další, podle aktuálních požadavků. Pomohli jsme dodat hračky a další potřeby do adaptační skupiny pro předškolní ukrajinské děti. Postupně jsme ukrajinským matkám pomáhali vyřizovat pracovní záležitosti, hlídání dětí, zápisy do ZŠ, hledání pediatrů a lékařů a zdravotní pomoci, vybavování úředních záležitostí atd. To vše za podpory státní dotace.
- V květnu navštívil naši poradnu prezident Arcidiecézní Charity Olomouc P. Bohumír Vitásek, kterému jsme představili naši činnost a hovořili s ním o možnostech finanční podpory.
- V červnu jsme se účastnili Veletrhu sociálních služeb pořádaného Magistrátem města Olomouc.
- V září jsme se rádi připojili k Festivalu duševní pohody, který pořádala Charita Olomouc s dalšími neziskovkami.
- V rámci Magistrátu města Olomouc jsme nadále zapojeni do Komunitního plánování, kde jsme členy pracovních skupin „Občané v přechodné krizi“ a „Děti, mládež, rodina“. 20.10. jsme se zde zúčastnili také konference Rodina v mezních situacích.



**214 klientů (z toho 195 žen;  
33 klientů v detašovaném  
pracovišti Šumperk)**



**869 konzultací**



**91 přednášek pro 1788  
žáků a studentů**



**198 x předána materiální  
pomoc**



**6 stážistů - 300 hodin**



**43 hod/5 klientek -  
příprava k porodu, cvičení  
těhotných**



# PLZEŇ - SLUŽBY

## ODBORNÉ SOCIÁLNÍ PORADENSTVÍ

Pomoc v obtížné životní situaci, orientace v oblasti sociálních dávek, bydlení, dluhů, exekucí, se zaměstnáním, pomoc se sepsáním různých žádostí a dokumentů, doprovod do institucí, zprostředkování kontaktu na další odborníky, podpora při získání nadačních příspěvků pro klienty.

## (PRO)RODINNÉ PROVÁZENÍ

Pomoc v oblasti rodinných vztahů, těhotenství či výchovy dětí. Dlouhodobá podpora v případě vztahových, výchovných, mezigeneračních a jiných problémů.

## VZDĚLÁVACÍ AKTIVITY

Workshopy a semináře na různá témata (výchovné styly, rizikové situace v rodině, nástrahy virtuálního světa, zdravé x patologické vztahy, základy práva a jednání na úřadech, orientace v sociálním systému ČR, finanční a dluhová gramotnost, sebezvojové workshopy apod.) Vždy v úterý 9:00 – 12:00 a čtvrtek 13:00 – 16:00.

## MATERIÁLNÍ A POTRAVINOVÁ VÝPOMOC

Poskytování nebo zapůjčování především dětského a kojeneckého vybavení (oblečení, kočárky, postýlky...). Spolupráce s Potravinovou bankou Plzeň.

## SEMINÁŘE PRO VEŘEJNOST

Semináře na různá témata (právní minimum, finanční a dluhová problematika, dávkový systém a systém pomoci v ČR, zdravé rodičovství, sociálně patologické jevy apod.)



## Poradna Plzeň

Husovo náměstí 584/2, Plzeň 3 - Jižní  
Předměstí, 301 00

Tel: 731 064 036, 731 749 774

Email [plzen@poradnaprozeny.eu](mailto:plzen@poradnaprozeny.eu)

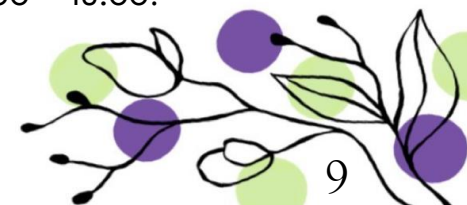
Bc. Klára Chaloupková - vedoucí poradny  
Bc. Kateřina Bodanská - sociální pracovníce  
Monika Czeriová - koordinátorka klubových aktivit, svépomocné a podpůrné skupiny, peer konzultantka, výdej materiální a potravinové pomoci

## TERAPEUTICKÁ SKUPINA

Pravidelná terapeutická pomoc pro ženy ohrožené domácím násilím a dalšími ohrožujícími situacemi. Čtvrtek 2 x v měsíci 16:30 – 18:00.

## SVÉPOMOCNÁ SKUPINA

Sdílení trápení a vzájemná podpora ve skupině. Čtvrtek 2 x v měsíci 13:00 – 16:00.



# PLZEŇ - ROK 2022

- V první polovině roku procházela naše poradna větší rekonstrukcí. Prostory jsme tedy nemohli plně využívat především pro skupinové aktivity, a tak jsme se museli více zaměřit na individuální práci s klienty. Částečně omezena byla i materiální a potravinová pomoc.
- Na podzim jsme v rámci akce Milostivé léto pomohli několika našim klientům zlepšit jejich dluhovou situaci.
- Od 1. října jsme v poradně spustili nový projekt **KOMPLEXNÍ PODPORY OBĚTEM TRESTNÝCH ČINŮ**. Do projektu se hned zapojilo 5 klientů, a do konce roku v něm proběhlo 45 hodin terapií a 10 hodin právního poradenství.
- Před Vánocemi jsme se zapojili do akce Krabice od bot. Díky naší stážistce jsme jednotlivcům i dětským domovům a dalším organizacím rozdali na 150 krabic.
- Spolu s Pedagogicko-psychologickou poradnou Plzeň jsme se podíleli na vzniku metodiky pro základní a střední školy „Domácí násilí není v pořádku“ a na sérii 10 workshopů pro učitele a další pedagogické pracovníky na téma „Jak poznat oběti domácího násilí“. Na téma domácího násilí jsme uspořádali v plzeňské Papírně i přednášku pro veřejnost.



**108 klientů/  
57 OSP, 46 rodinné  
poradenství**



**2194 intervencí/ 1224  
OSP, 970 rodinné  
poradenství**

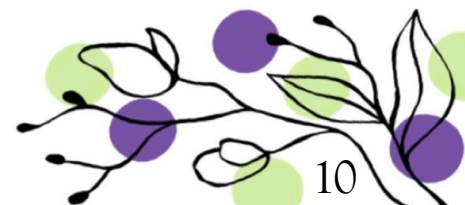


**177 individuálních terapií/  
5 klientů v programu pro  
oběti trestných činů**



**potravinová pomoc pro  
20 rodin a jednotlivců**

- I v loňském roce byla poradna součástí komunitního plánování města, skupiny pro mapování situace Romů v Plzni a dalších sítí neziskových a dalších organizací.



# FRÝDEK-MÍSTEK - SLUŽBY

## ODBORNÉ SOCIÁLNÍ PORADENSTVÍ

Pomoc v obtížné životní situaci, orientace v oblasti sociálních dávek, bydlení, dluhů, se zaměstnáním, pomoc se sepsáním různých žádostí a dokumentů, doprovod do institucí, zprostředkování kontaktu na další odborníky, podpora při získání nadačních příspěvků pro klienty.

## (PRO)RODINNÉ PROVÁZENÍ

Pomoc v oblasti rodinných vztahů, těhotenství či výchovy dětí. Dlouhodobá podpora v případě vztahových, výchovných, mezigeneračních a jiných problémů.

## MATERIÁLNÍ VÝPOMOC

Poskytování nebo zapůjčování především dětského a kojeneckého vybavení (oblečení, kočárky, postýlky...).

## PŘEDNÁŠKOVÝ PROGRAM PRO ŠKOLY

Přednášky a besedy pro žáky a studenty základních a středních škol, výchovných zařízení. Tematicky jsou zaměřené na partnerské a rodinné vztahy, sexualitu, prevenci domácího násilí a sexuálního zneužívání, na informace o těhotenství a porodu (na vše, co souvisí s dospíváním, a se vstupem do partnerských vztahů). Témata jsou přizpůsobená věku dětí.

## PŘÍPRAVA NA MANŽELSTVÍ

Čtyřměsíční cyklus 10 setkání pro budoucí manžele zaměřený na posílení partnerských kompetencí, vyváženost partnerských rolí, přípravu na rodičovství, témata sexuality, financí, řešení konfliktů apod.



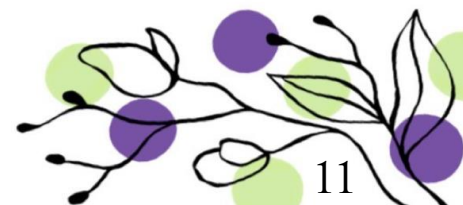
Poradna Frýdek-Místek  
Malý Koloredov 811, Místek,  
Frýdek-Místek 1, 738 01  
Tel: 731 492 840, 731 078 299,  
558 434 961  
Email: [frydek@poradnaprozeny.eu](mailto:frydek@poradnaprozeny.eu)

Bc. Ivana Grussmannová - vedoucí  
poradny

Bc. Michaela Hrušková - sociální  
pracovnice

Mgr. Eliška Kopecká - sociální pracovnice

Bc. Eva Pavlíčková - sociální pracovnice



# FRÝDEK-MÍSTEK - ROK 2022

- V roce 2022 jsme oslavili 30. výročí založení poradny ve Frýdku-Místku. Při této příležitosti jsme uspořádali Dny otevřených dveří pro úřady, organizace a sponzory.
- Naše služby jsme prezentovali i v Apoštolské církvi Frýdek-Místek, kde proběhla i finanční sbírka, a také v místním Faunaparku na akci Vegetění.
- Poradna byla i nadále aktivně zapojena v obou skupinách komunitního plánování sociálních služeb, které pracují při Magistrátu města Frýdku-Místku (tzv. SOC a ROD).
- Na podzim jsme mohli díky dotaci z Moravskoslezského kraje obnovit zařízení naší poradny, tak aby se tam naši pracovníci i klienti mohli cítit příjemněji.



*Den otevřených dveří*



*Vegetění*



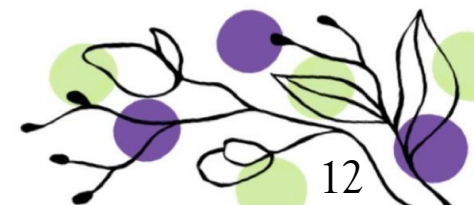
**284 klientů (208 OSP/76  
rodinné poradenství)**



**750 konzultací/  
2097 intervencí**



**144 hodin přednášek na ZŠ  
a SŠ, 1163 posluchačů**



# ROŽNOV POD RADHOŠTĚM - SLUŽBY

## ODBORNÉ SOCIÁLNÍ PORADENSTVÍ

Pomoc v obtížné životní situaci, orientace v oblasti sociálních dávek, bydlení, dluhů, se zaměstnáním, pomoc se sepsáním různých žádostí a dokumentů, doprovod do institucí, zprostředkování kontaktu na další odborníky, podpora při získávání nadačních příspěvků pro klienty.

## (PRO)RODINNÉ PROVÁZENÍ

Pomoc v oblasti rodinných vztahů, těhotenství či výchovy dětí. Dlouhodobá podpora v případě vztahových, výchovných, mezigeneračních a jiných problémů.

## SOCIÁLNĚ AKTIVIZAČNÍ SLUŽBY PRO RODINY S DĚTMI

Poskytování podpory a pomoci rodinám s nezaopatřenými dětmi do 18, resp. do 26 let v jejich úsilí zlepšit svou nepříznivou situaci, a tím vytvořit bezpečné prostředí pro zdravý vývoj dětí a přispět tak k zachování rodinné stability. Nenahrazujeme rodiče, ale pomáháme jim a doprovázíme je, aby svoji roli mohli zvládnout sami. Služba probíhá především v přirozeném prostředí rodiny a je určena pro obyvatele Rožnova pod Radhoštěm a okolních obcí.

## PODPORA RODIČŮ PŘI ROZCHODU

Podpora rodičů nezletilých dětí, kteří se rozcházejí, vycházející z cochemské praxe; psycho – sociálně – právní poradenství, předcházení/zmírnění konfliktů, snížení dopadu situace na děti.



Poradna Rožnov pod Radhoštěm

Zemědělská 500,

Rožnov pod Radhoštěm 1, 756 61

Tel: 604 601 714

Email: [roznov@poradnaprozeny.eu](mailto:roznov@poradnaprozeny.eu)

Mgr. Lenka Oravcová - vedoucí poradny

Mgr. Dana Hurtová - sociální pracovnice,  
lektorka

Mgr. Lenka Tauberová - lektorka, SAS

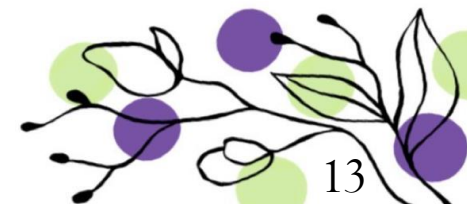
Alena Slováková, Dis. - sociální pracovnice

Mgr. Jana Zajícová - sociální pracovnice,  
terapeutka

Bc. Kateřina Balánová - sociální pracovnice,  
lektorka

Pavla Kadaňková - pracovnice MC Domeček

Mgr. Kamila Rýparová - krizová linka



# ROŽNOV POD RADHOŠTĚM - SLUŽBY

## MATEŘSKÉ CENTRUM DOMEČEK

Centrum pro všechny maminky, tatínky, babičky a dědečky, kteří se doma starají o malé batole či předškoláka a chtěli by se potkávat s ostatními, kteří jsou v podobné situaci. Domeček nabízí možnost 2 x týdně se sejit, popovídat si, cvičit a tvořit s dětmi.

## PŘEDNÁŠKOVÁ ČINNOST

Přednášky pro žáky a studenty z oblasti výchovy k zodpovědnému partnerství a zdravému životnímu stylu. Přednášky jsou kromě video prezentací a filmů doplněny modely, obrazovým materiálem a dalšími pomůckami. Jednotlivá témata jsou vybírána a přizpůsobena věku posluchačů. Naši nabídku mohou využít základní a střední školy, střední odborné školy a učiliště, organizace i veřejnost.

## MATERIÁLNÍ A POTRAVINOVÁ VÝPOMOC

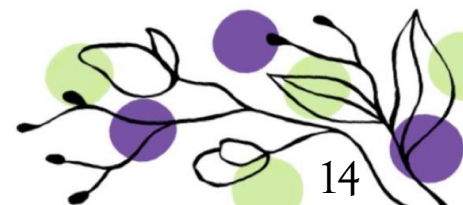
Poskytování nebo zapůjčování především dětského a kojeneckého vybavení (oblečení, kočárky, postýlky...). Spolupráce s potravinovou bankou .....



*Tvořivé dílny*



*Přednášky na školách*



# ROŽNOV POD RADHOŠTĚM - ROK 2022

- V prvním čtvrtletí roku dobíhal náš dvouletý projekt „Inovace a standardizace sociální práce v odborném sociálním poradenství“ ve spolupráci s Cochem.cz, zaměřený na pilotní ověření inovativní metodiky sociální práce týkající se rodičů v rozchodu. V rámci projektu jsme rozšířili naše odborné kompetence v oblasti rozchodového poradenství a zároveň jsme nastavili spolupráci s Okresním soudem ve Vsetíně, pobočkou Valašské Meziříčí a OSPOD Rožnov pod Radhoštěm. Výsledky projektu jsme měli možnost prezentovat společně se zástupkyněmi z Cochem, cz. v rámci kulatého stolu na KÚ Zlín, za přítomnosti pracovníků soudu, OSPODů i neziskových organizací.
- Od května jsme začali na podnět Města Rožnova poskytovat materiální a potravinovou pomoc v souvislosti s krizí na Ukrajině. Přibylo ale i podpora při sociálním začleňování a provázení. Uzavřeli jsme smlouvu s Potravinovou bankou Zlínského kraje, která nám pravidelně poskytuje potraviny ve prospěch potřebných. O dovoz potravin a hygienických potřeb se stará náš skvělý dobrovolník, kterému tímto děkujeme.
- První týden v září jsme tradičně prezentovali naši činnost v rámci Týdne sociálních služeb, který pořádá město Rožnov.



**1283 klientů**  
(z toho 38 rodin v SAS/  
371 klientů v OSP/  
12 klientů v prarodinném  
poradenství/  
47 klientů mateřského centra/  
158 klientů tvořivých dílen/  
105 klientů obdrželo materiální  
a potravinovou pomoc)



**2956 konzultací/intervencí**



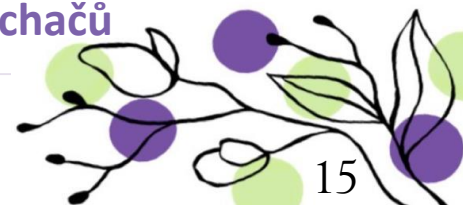
**69 setkání mateřského centra**



**44 hodin tvořivých dílen**



**79 preventivních přednášek/  
1300 posluchačů**



# KRIZOVÁ LINKA

Krizová telefonická linka

Tel: 603 210 999

Ing. Iveta Wollerová - vedoucí linky

i

- Linka je v provozu každé pondělí, středu a pátek v čase 8:00 – 20:00 na telefonním čísle **+420 603 210 999**.
- Během roku 2022 poskytla linka podporu **259** klientkám a klientům, formou krizové intervence nebo předáním kontaktů na spolupracující odborníky. Na lince pracovalo 8 konzultantek.
- Nejčastější témata linky:
  - ~ Matky samoživitelky – náročná situace v souvislosti s rozvodem, svěřením dětí do péče, finanční problémy.
  - ~ Problémy ve vztazích (partnerských, mezigeneračních). Ve vztazích s dospívajícími dětmi se objevuje problematika nelátkových závislostí, anorexie.
  - ~ Vztahové problémy dospívajících dívek – omezování ze strany partnera.
  - ~ Žárlivost, uplatňování kontroly a moci, které přechází v domácí násilí.
  - ~ Problematika „sendvičové generace“ – ženy, které se starají o svou rodinu a také o stárnoucí rodiče.
  - ~ Opakovaně volající klientky s psychiatrickou diagnózou.

Na linku Poradny pro ženy jsem zavolala, když už jsem myslela, že to dál nezvládnou. Každodenní kolotoč povinností, málo spánku, stále virózy, prášky na bolest hlavy, náročná práce a manžel často na služebních cestách. Ke třem dospívajícím dětem přibyla i péče o maminku po náročné operaci a tatínka s Alzheimerovou chorobou. Myslela jsem, že musím vše zvládnout – žijeme si přeci celkem dobře, děti studují a péče o rodiče je přece samozřejmost. Až jednoho dne se to sešlo, zapoměla jsem v práci poslat podklady klientovi, maminka volala, že se tatínek zřejmě ztratil, a do toho dcera ve škole omdlela... Všechno jsem zařídila, ale připadalo mi, že už to tempo nevydržím a zavolala jsem na krizovou linku. Pracovnice byla velmi ochotná. Pomohla mi nahlédnout na mou situaci zvenčí a uvědomit si, že mám „naloženo“ opravdu moc. Dala mi i kontakty na sociální služby a nabídla možnost hrazené domácí zdravotní péče pro maminku, abych ji nemusela vozit k lékaři. Na rodinné radě jsme se pak shodli, že finančně zvládneme i moje zkrácení úvazku, a děti prý se vším rády pomůžou. Teď už vím, že říci si o pomoc není ostuda ani projev mé neschopnosti.

Kamila



# HOSPODAŘENÍ V ROCE 2022

VÝNOSY ONŽ	KČ
PROVOZNÍ DOTACE (stát, kraje, města)	7 921 191
PŘÍSPĚVKY A DARY	1 944 911
OSTATNÍ	101 090
<b>VÝNOSY CELKEM</b>	<b>9 967 192</b>

NÁKLADY ONŽ	KČ
PROVOZNÍ NÁKLADY	1 844 188
OSOBNÍ NÁKLADY	8 085 143
<b>NÁKLADY CELKEM</b>	<b>9 929 331</b>

POBOČKY	VÝNOSY KČ	NÁKLADY KČ
<b>Praha</b>	2 052 655	2 052 655
<b>Olomouc</b>	979 967	979 967
<b>Plzeň</b>	1 213 879	1 213 879
<b>Rožnov pod Radhoštěm</b>	3 959 517	3 959 517
<b>Frýdek- Místek</b>	1 723 421	1 723 421

# PODPOŘILI NÁS

DĚKUJEME VÁM VŠEM, KTEŘÍ JSTE V ROCE 2022 PODPOŘILI NAŠI ČINNOST -  
DĚKUJEME ZA VAŠE DARY, POMOC I PŘÍZEŇ.

MPSV za podporu projektů RODINA, UKRAJINA a krizové telefonické linky s celostátní působností, Zlínskému kraji, Moravskoslezskému kraji, Olomouckému kraji, Plzeňskému kraji, Magistrátu Hlavního města Prahy, Arcibiskupství pražskému a olomouckému, Biskupství ostravsko-opavskému a plzeňskému, Nadaci Sirius, Nadaci ČEZ, Nadaci OSF, Rotary klubu Prag-Bohemia z.s., projektu Patron dětí. Městům, obcím a dalším dárcům: Rožnov pod Radhoštěm, Sdružení Mikroregion Rožnovsko, Frýdek-Místek, Olomouc, Plzeň, Plzeň UMO 3, MÚ Frýdlant n. Ostravicí, OÚ Dolní Studénky, OÚ Libina, OÚ Sviadnov, TCL DigiTrade s.r.o., Exa Print – Design s.r.o., Elektro Kvapil, CS Cabot s.r.o., Myonic s.r.o., Monoc Ventures a.s., On Semiconductor, J.T.O. Systém s.r.o., Vakuum servis s.r.o., Robe lighting s.r.o., Arcidiecézní Charita Olomouc, farnost Zábřeh, Římská unie řádu sv. Voršily, Sbor církve bratrské v Praze 1, Apoštolská církev ve Frýdku-Místku, Charita Šumperk a mnoha dalším jednotlivým dárcům a podporovatelům.



ARCIBISKUPSTVÍ  
PRAŽSKÉ



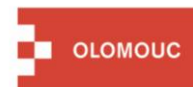
FRÝDEK  
MÍSTEK



Město Plzeň



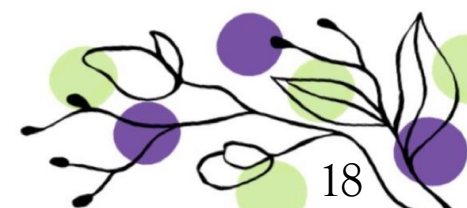
ARCIBISKUPSTVÍ  
OLOMOUCKÉ



Nadace OSF



TCLDigiTrade



# KONTAKT

**ONŽ – pomoc a poradenství pro ženy a dívky, z. s.**

Sídlo: Voršilská 139/5, 110 00 Praha 1

Telefon: 224 930 661, 603 213 826

E-mail: [paha@poradnaprozeny.eu](mailto:paha@poradnaprozeny.eu)

Web: [www.poradnaprozeny.eu](http://www.poradnaprozeny.eu)

IČO: 00537675

Registrace: u Městského soudu v Praze, spis. značka L 573

**Bankovní spojení: č.ú.: 57280007/2700, UniCredit Bank**

**Výkonná ředitelka:** Mgr. Erika Hořínková, MBA

**Předseda:** Ing. Josef Jelínek

**Místopředsedové:** PhDr. Jaroslav Šturma, Mgr. Drahomíra Venkrbcová, Ing. Zuzana Fischerová,  
Mgr. Lenka Oravcová

**Členové:** Bc. Ivana Grussmannová, Mgr. Martina Bezoušková Dis.

**Krizová linka: +420 603 210 999 PO, ST, PÁ 8-20 hod**

